

LENKA VOJTOVÁ

Je narozena 19. dubna 1966 v Praze. V letech 1980 až 1984 studovala na Střední odborné škole výtvarné /nyní Václava Hollarů/ v Praze a od roku 1986 do 1991 na Akademii výtvarných umění, na grafické speciálce u profesorů Ladislava Čepeláka a Dalibora Chatrného.

Uspořádala několik samostatných výstav v Třeboni, Praze a Českých Budějovicích. Výstava v Sobotce je již její šestou samostatnou výstavou. Kromě toho se zúčastnila na řadě kolektivních výstav, získala řadu cen. Její díla jsou zastoupena ve sbírkách Východočeské galerie Pardubice, Muzea východních Čech Pardubice, Kabinetu exlibris v Chrudimi, ve sbírkách nadace IWA v Havířově, v japonské Kanagawě a Sapporu, ve španělském Santa Cruz de La Palma, v polském Majdanku a dalších galeriích a soukromých sbírkách, např. v Německu, Francii, Belgii, Holandsku, Španělsku.  
Žije a tvoří v Praze.

Katalog je vydán k výstavě grafiky Lenky V o j t o v é .  
Je to 162. výstava v rodném statku Václava Šolce v Sobotce.

# Grafika

## LENKA VOJTOVÁ

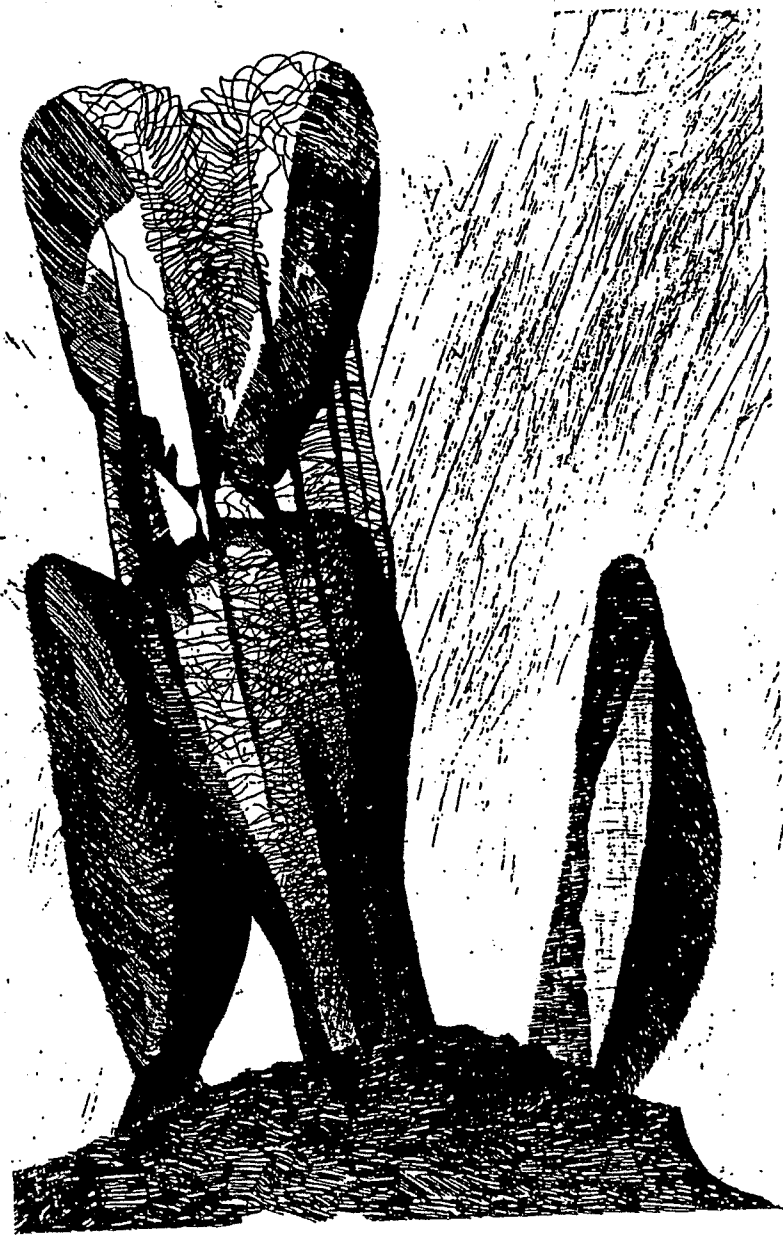
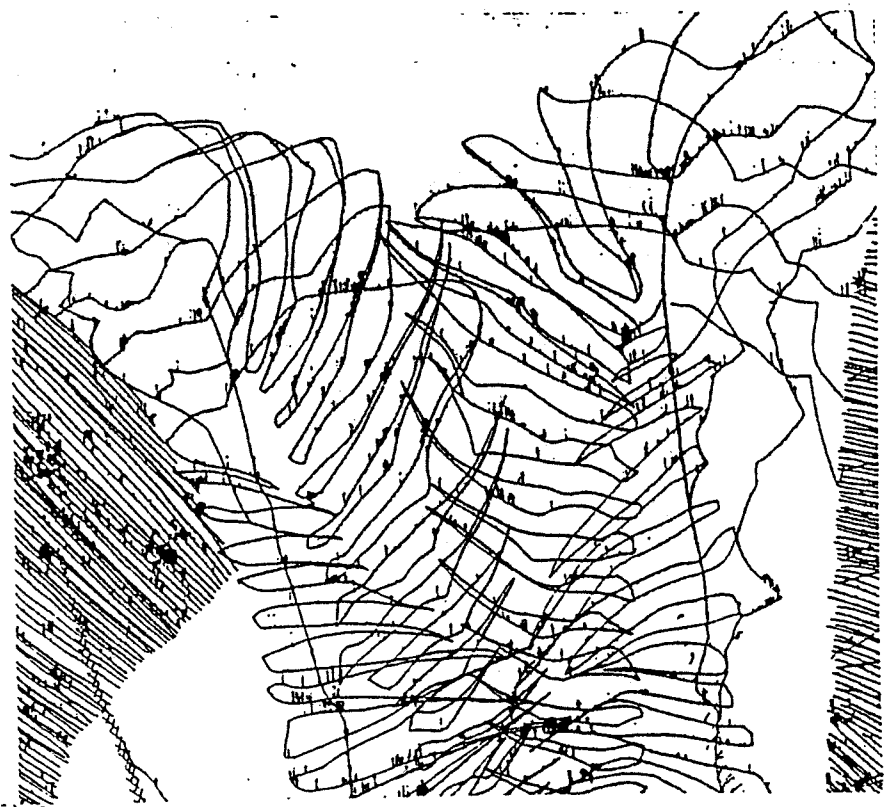
MĚSTSKÉ KULTURNÍ STŘEDISKO SOBOTKA

KLUB PŘÁTEL MĚSTA SOBOTKY

RODNÝ STATEK VÁCLAVA ŠOLCE

4. ZÁŘÍ AŽ 3. ŘÍJNA 1993

*Erika*  
NAKUPUJTE



KUDLANKA NÁBOŽNÁ , lept 1992

# LENKA VOJTOVÁ

## C E N Y

- 1986 ZOO očima mladých výtvarníků III. cena
- 1988 ZOO očima mladých výtvarníků I. cena
- 1988 Školní kolo SVOČ III. cena
- 1989 Školní kolo SVOČ II. cena
- 1989 Celostátní kolo SVOČ III. cena
- 1993 Cena prezidenta Nadace IWA, Havířov

## S A M O S T A T N É V Ý S T A V Y

- 1990 Sanatorium Aurora, Třeboň
- 1990 Klub na Petynce, Praha
- 1990 Galerie mladých u Řečických /s J. Krémářovou/, Praha
- 1991 Artotéka, Praha 4 - Opatov
- 1993 Galerie U Slunce DÍLO /s V. Sedlákovou a Z. Vojtou/, Č. Budějovice
- 1993 G r a f i k a , Š o l c o v s t a t e k , S O B O T K A

## K O L E K T I V N Í V Ý S T A V Y

- 1988 ZOO očima mladých výtvarníků, Praha
- 1990 Mezinárodní soutěž exlibris, Pardubice
- 1990 Internat. Independent Exhibition of Prints, Kanagawa, Japan
- 1991 III. Internat. Art Triennial "Against War", Majdanek, Poland
- 1991 Akademie výtvarných umění, U Hybernů, Praha
- 1991 Koně v grafice a kresbě, Galerie na mostě, Hradec Králové
- 1992 Grafika a komorní plastika, Karolinum, Praha
- 1992 Mezinárodní výstava grafiky /Muž a žena/, Havířov
- 1992 VII. Triennale exlibris, Chrudim
- 1992 Světová výstava exlibris při kongresu FISAF, Sapporo, Japan
- 1992 Současná česká grafika, Berlin, SRN
- 1992 Internat. Independent Exhibition of Prints, Kanagawa, Japan
- 1992 Bienale exlibris, S. Niklaas, Belgie
- 1993 Žena ve výtvarném umění, Galerie na mostě, Hradec Králové
- 1993 Žeň českého a slovenského exlibris, Galerie na mostě, Hrad. Král.
- 1993 I. International Grafic Biennial of Maastricht, Holland
- 1993 Inter - Kontakt - Grafik - Praha '93, Mánes, Praha
- 1993 II. Bienale exlibris - Havířov 1993

V poslední době se v naší volné i drobné příležitostné grafice setkáváme stále častěji se jménem akademické malířky a grafičky Lenky Vojtové. Její díla nalzáme v souborech námětových i skupinových výstav a dovídáme se o jejich úspěších v našich i mezinárodních soutěžích. Je proto zcela pochopitelné, že historici, milovníci a sběratelé výtvarného umění se zajímají o tuto umělkyni a její tvorbu a že reprezentační výběr z její grafiky nacházíme vystaven ve svérázné výstavní síni Šolcova rodného statku v Sobotce.

Lence Vojtové předaly sudičky lásku a nadání k výtvarnému dílu smad již do kolébky. Vyrůstala v prostředí prosyceném otcovou sochařinou a matčiny malířstvím a grafikou. Dnes se ukazuje například, jak závažný vliv mělo to výtvarné vyjadřování myšlenek a postav pohádek. Nejdříve to byla kresba tužkou, pastelkami, později se malá Lenka věnovala tušové kresbě. Asi ve svých 12 letech již měla před sebou kovovou destička a své představy na ní vyjadřovala s rydlem v ruce. V těchto suchých jehlách se odrážely i doma tak často diskutované náměty. Když potom studovala na Střední odborné škole výtvarné /nyní Václava Hollara/ měla již za sebou vynikající výtvarnou přípravu a mohla se pustit u profesorky Niny Roháčové a profesora Rudolfa Klimoviše a dalších pedagogů do intenzivního studia a řešit vážná výtvarná zadání. Po absolvování střední školy uplatňovala krátce svoje výtvarné řemeslo jako propagační grafička ve Filmovém podniku Praha. Touha po dalším výtvarném růstu a možnost hlubší umělecké tvorby ji přivedla na Akademii výtvarných umění do grafické speciálky profesora Ladislava Čepeláka, vynikajícího umělce, grafika a pedagoga. Ten vyčítil fortelný základ grafického umění Lenky Vojtové a tak ji vedl k povznesení se nad prostou techniku. Vedl ji ku hledání filosofického a estetického pohledu na svět a jak cílevědomě pronikat do grafické tvorby. Námětové zaměření práce v grafické speciálce svojí volností umožňovala široké spektrum dle osobních zaměření. Po ukončení pedago-

gické činnosti Čepelákové nastala změna příchodem nového pedagoga Dalibora Chatrného, který po léta patřil k významným umělcům oblasti volné, robné užitkové grafiky a ilustrace. Dalibor Chatrný ve své škole pozorně sledoval práci studentů a uplatňoval své bohaté grafické a výtvarné poznatky. V práci Lenky Vojtové tehdy ještě doznívala pozornost věnovaná světu zvířat v návaznosti na spolupráci akademie se Zoologickou zahradou v Praze. V soutěžích takto zaměřeným získala umělkyně své první výtvarné ceny. Následovaly pak další ceny ve školních i celostátních studentských soutěžích, ceny a uznání na soutěžích a veřejných výstavách. Byl to i úspěch v mezinárodní soutěži exlibris k 650 jubileu města Pardubic v roce 1990, tedy v roce i 100. jubilejní Velké pardubické steeplechase. Tehdy ze 145 účastníků byla její exlibris spolu s dalšími 54 autory vybrána do veřejné výstavy. Posledním úspěchem bylo získání ceny prezidenta nadace IWA v roce 1993 v Havířově za soubor milostných exlibris.

Zájem Lenky Vojtové na akademii o svět zvířat se ukázal, že není jediným. V její tvorbě se stále častěji objevovaly i postavy lidí. Jen snad v její rané tvorbě to bylo několik krajinářských námětů ve vlastních knižních značkách i značkách pro matku Věru Sedlákovou, pro příbuzné Evu a Karolínu Prokopových a další. V drobné i velké volné grafice se objevovala zavírat jako opice, žáby, želvy z hmyzu kudlan-ky a duběnky někdy i mikroskopický pohled do živé přírody. Pokračování ztvárnující lidskou figuru bylo v listech Pompadurka, Královna, Bílá žena, někdy směřující k abstrakci v listech Ukončené snění, Ztišení, Převlékání, nebo Konečná proměna opět inspirované životem hmyzu. Zajímavá byla i řada grafických listů inspirovaných pohádkami Jana Wericha, povídkami E. A. Poe a dalšími.

Grafické listy Lenky Vojtové jsou provedeny technikou tisku z hloubky, většinou se základem v leptu kombinovaným náročnými technikami suchá jehla, akvatinta, rezerváž. Ve zpracování grafických listů

obdivujeme vynikající výtvarné pojetí, výraz i pozoruhodnou ryteckou trpělivost dotvářející sugestivní výraz. Dílo Lenky Vojtové tak prokazuje vynikající grafický základ, na kterém lze vybudovat masivní stavbu mistrovské tvorby.

Jiří Soukup

