

JOSEF BAVOR
OBRAZY
(1980 - 85)

Sobotka - výstavní síň Šolcova domu
říjen 1985

PhDr. JOSEF BAVOR

narozen 11. 6. 1944 ve Lhoticích

studium

1958 - 1962 Střední odborná škola výtvarná v Praze

1965 - 1971 Filosofická fakulta UK v Praze
/odbor výtvarná výchova/

zaměstnání

1962 - 1971 propagační výtvarník
v n. p. Agrostroj Jičín

od r. 1971 anatomický malíř Lékařské fakulty UK
-v Hradci Králové

1978 - 1984 externí asistent na katedře výtvarné výchovy
Pedagogické fakulty v Hradci Králové

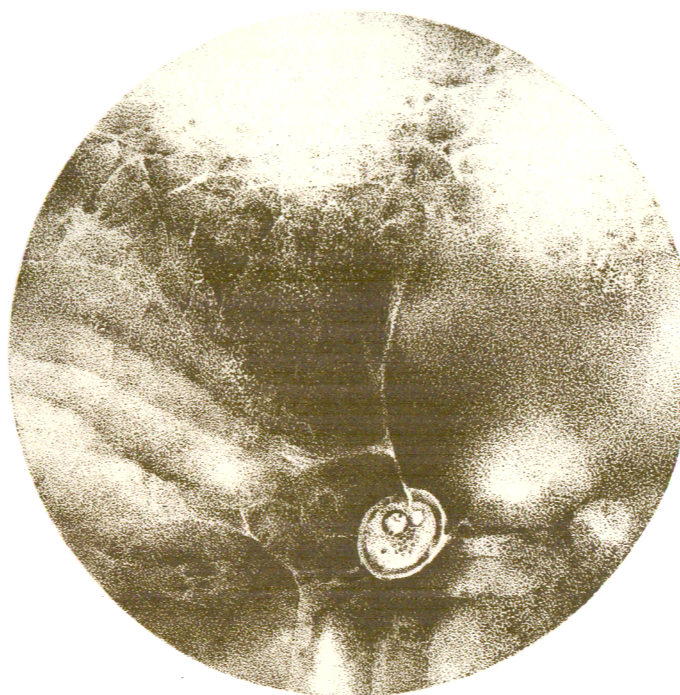
samostatné výstavy

1979 Sobotka

1981 Hradec Králové

1983 Brno

1984 Jablonné nad Orlicí
Hradec Králové



S malířským dílem Josefa Bavora se veřejnost pravidelně setkává od roku 1979 na skupinových i samostatných výstavách. Mezi nimi zaujímá klíčové místo výstava uspořádaná koncem roku 1979 ve výstavní síni Šolcova domu v Sobotce, která představila výtvarníka na začátku hledání vlastního uměleckého projevu. Dalším mezníkem v poznávání malířovy tvorby se stala výstava uskutečněna v listopadu 1983 v Malé galerii ZK A. Trýba Lékařské fakulty UJEP v Brně. Osmnáct vystavených obrazů potvrdilo, že se Josef Bavor stal zralou

osobností s koncepčně uceleným přístupem k životu i vlastní tvorbě, která je výsledkem znovu a znovu ověřovaného postoje jednotlivce k otázce považované zajednu z nejdůležitějších v dějinách lidstva. Touto otázkou, poskytující současně i klíč k pochopení malířovy tvorby, je souměřitelnost člověka a přírody.

V nejstarších, převážně monochromních obrazech z konce sedmdesátých let to byly vnitřní vegetativní pochody v přírodě, které inspirovaly lyricky založeného umělce.

Meditativní přístup k životu jako nejvyšší hodnotě charakterizuje i obrazy z počátku osmdesátých let. V této době upoutala malířovu pozornost především krajina, symbol živého, neustále pulsujícího organismu tvořícího realizační prostor jednotlivých vegetativních procesů. V obrazech zemité barevnosti se výtvarník plně soustředil na tvarové a světelné řešení jejich kompozice. Švé dílo tak zbavil náznaků ilustrativnosti, objevující se ještě v některých starších pracích.

V obrazech z posledních let, ve kterých se plně uplatňuje barevná škála, jako noetické východisko malířského díla Josefa Bavora zřetelně vystupuje myšlenka příbuznosti morfologické struktury dílčích forem přírody, jako makrostruktury, a lidského těla, jako mikrostruktury. Tento postřeh znamenal mnoho pro další umělecký vývoj malíře, v jehož díle se nyní objevují formy, ve kterých dochází k operativnímu prolínání obou významových rovin. Protože neustrnul na pouhé ilustraci získaných poznatků a jejich formálním srovnání, ale na základě tvarové analogie začal uvažovat o různých stránkách vztahu člověka a přírody, získaly v jeho obrazech jednotlivé formy nový obsah a staly se konstrukčními prvky původní, na inspiračních zdrojích nezávislé svébytné struktury - uměleckého díla.

Poetizaci základních přírodních zákonů, které tím neztrácejí svoji všeobecnou platnost, i způsobem, jakým těží z bohatství forem nalézajících se pod povrchem běžně vnímané reality, přináší Josef Bavor ve své tvorbě, věnované vzájemné podmíněnosti existence člověka a přírody, osobitý příspěvek k dnes tolik diskutovaným otázkám životního prostředí. Je důležité, že v této souvislosti chápe jednotu veškerého života na zemi jako pozitivní hodnotu, jako jednu z jistot, umožňujících lidstvu překonat krizové okamžiky jeho vlastního vývoje.

Zdenek Hanzl