

Šámal je malířem české země, přesněji: malířem českých polí. Narodil se v zemědělském prostředí a tak chodí rozvážným krokem svých předků po polích a pokojně je obzírá. Soustřeďuje svou pozornost jen k nim a pomíjí vše, co k nim patří jen druhotně. Z jeho obrazů vystupují pole dnešní socialistické epochy, skutečná pole práce.

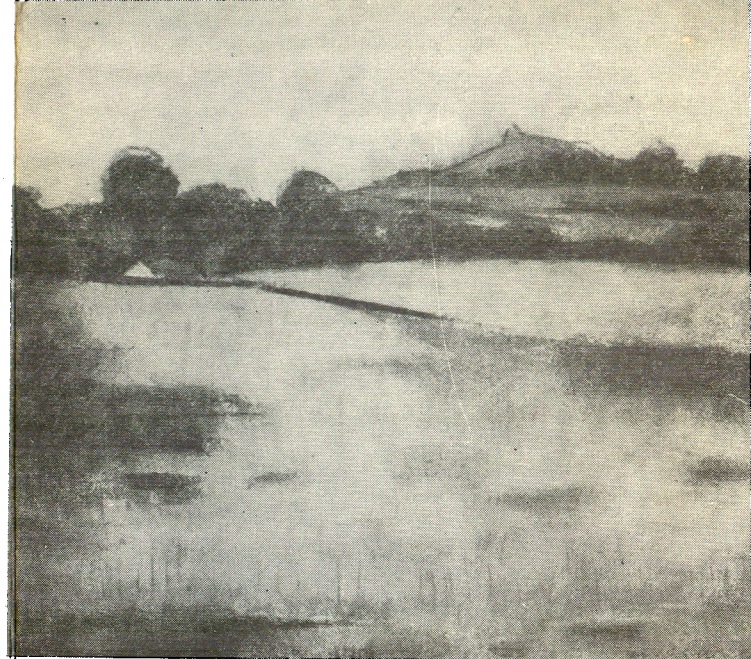
Jeho barevná paleta není široká ani pestrá, omezuje se na několik základních, ale výrazných a intenzivních barev. Mezi jeho obrazy je divákovi dobře. Sympatické je u tohoto malíře také to, že své možnosti nepřepíná, že zná svou míru a nerozpřahuje se k velikášským gestům, ale to, co dělá, dělá poctivě a dobře, takže jeho obrazy lze rozeznat na první pohled od ostatních. A tak si Šámal krok za krokem vyorává v současném českém malířství pevně a jistě svou vlastní, velmi výraznou brázdou a svůj vlastní umělecký obzor.

nar. umělec Vil. Závada

J A R O S L A V Š Á M A L

nar. 27. 11. 1914 v Bosni pod Valečovem

Jar. Šámal
10. 9. 82



Jaroslav ŠÁMAL

O B R A Z Y ,

Rodný statek
Václava Šolce

SOBOTKA, září 1982

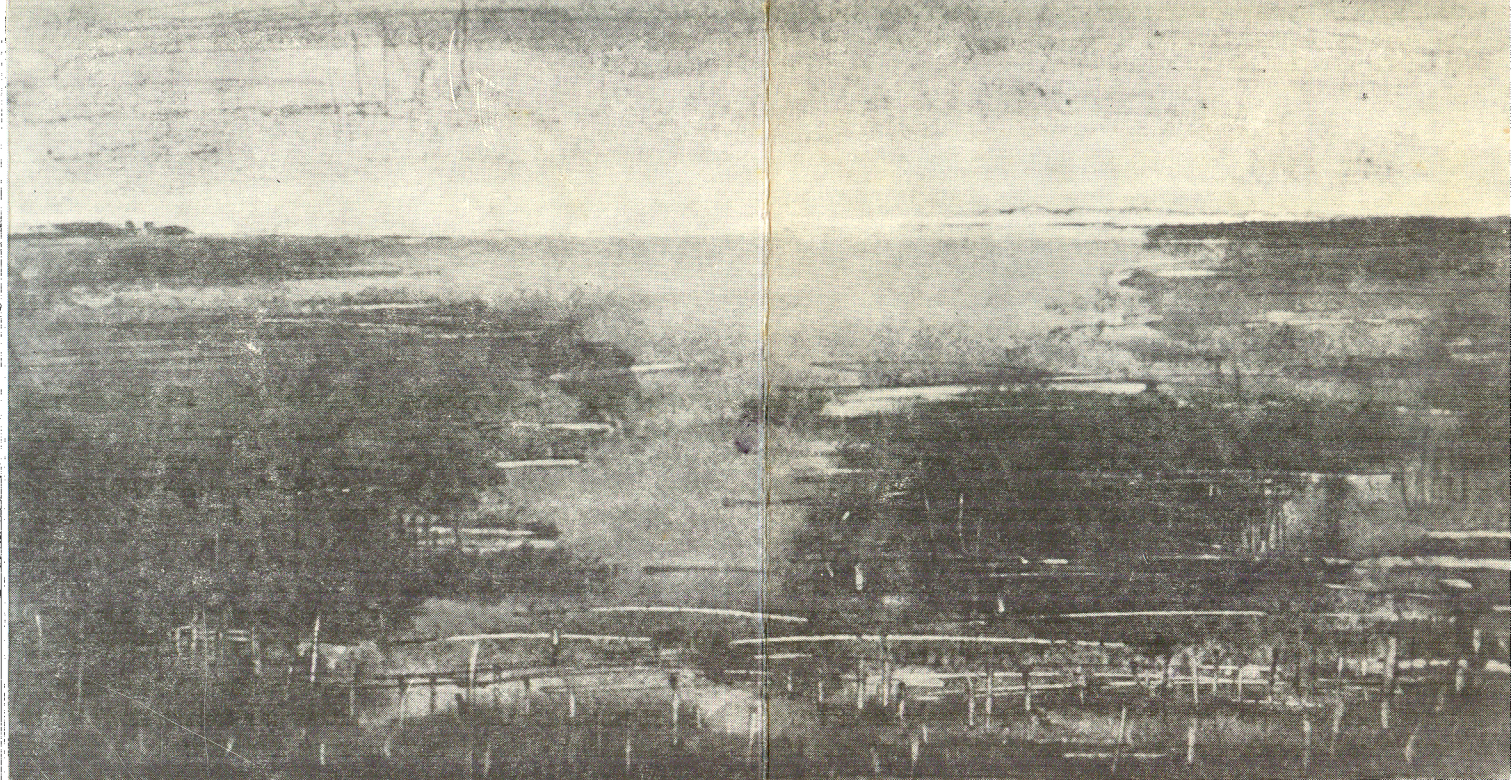
68 výstava v rodném domě Václava Šolce v Sobotce.
Pořadatelé: Osvětová beseda v Sobotce, Okresní galerie
v Jičíně, Klub přátel výtvarného umění v Praze, Albatros,
nakladatelství pro děti a mládež v Praze.
Vytiskly Tiskařské závody, n. p., Mnichovo Hradiště.

Představuji si ty mlčenlivé, a přece tak výmluvné Šámalovy obrazy, obrazy jemných a suggestivních barev. Známe realitu jejich motivů, známe kraj, odkud jsou vytěženy. A v dojetí a s povděkem nastavujeme tvář tomu tichému mženi lyriky, poezie a snu, které z nich vyzaňuje. Jsou hluboce cítěny, promyšleny a promilovány člověkem, který je rodákem a blíženecem romantického kraje. Všechny krásné, podmanivé i dramatické vjemy jsou naskládány v něm, a v jeho myslí tiše dozrávají. Krásného dne se vykuklí z jeho srdce a tiše a nenápadně vstoupí na plátno, na papír. Rozestrou motýlí křídla, která se nepřestávají zachvívat nad realismem zemité sdělnosti a pravdivosti. V tom je kouzlo a vroucí citovost jeho práce.

Mám doma jeho Humprecht, trochu melancholický v zeleném stínu přelétajícího mraku. Ale v popředí svítí a hřeje veliká oranžová sluneční skvrna. Co je v tom obsahu, co přemýšlení, co témat pro smutek i pro naději.

Nebo jeho pastel V lukách, v takových Šrámkovských podvečerních loukách se stínem noci a čekáním na bílého koně, na pastevce koní, který už odešel na jiná pastviště.

inár. umělkyně Jar. Glazarová



Mezi výrazné reprezentanty českého poválečného krajinářství bezpochyby patří malíř Jaroslav Šámal, bytostně spjatý se svým rodištěm, malebným krajem mezi Valečovem a Humrechtem.

Na každém kroku krajinou objevuje nové, dosud nepoznané emotivní hodnoty a nalézá pro ně sourodé výrazové prostředky. Smyslem jeho tvořivé práce je zviditelnit vnímavému divákovi skutečnosti, jež při zběžném pohledu na krajinu zůstávají utajeny. I v tom je jeho výrazný podíl, jímž přispívá k myšlenkovému bohatství a výrazové šíři současného českého krajinářství.

Dr. Zd. Čubrda

Malíř Šámal patří v zásadě k jedné z posledních vln, ve kterých se k tvořivé produktivitě pozvedla znamenitá tradice české krajinomalby. Podařilo se mu dát dávnému dialogu českého člověka s krajinou nové oživující akcenty, a to v autenticky soudobém duchu.

Doc. dr. V. Formánek